

El riesgo de incendio forestal en mi municipio



RECOMENDACIONES Y ELEMENTOS CLAVE
destinados a los servicios técnicos municipales

■	LOS INCENDIOS FORESTALES EN POCAS PALABRAS	P. 3
■	EL RIESGO DE INCENDIO EN MI MUNICIPIO	P. 6
■	CONOCER LAS MEDIDAS REGLAMENTARIAS.....	P. 10
■	¿PROTECCIÓN DEL BOSQUE O PROTECCIÓN DE LAS VIVIENDAS?.....	P. 11
■	REDUCIR LA VULNERABILIDAD DE LAS ZONAS HABITADAS DEL TÉRMINO MUNICIPAL	P. 13
■	LA IMPORTANCIA DE DESBROZAR LA VEGETACIÓN ALREDEDOR DE LA VIVIENDA.....	P. 16
■	ACCIONES MUNICIAPLES DE SENSIBILIZACIÓN Y DE INFORMACIÓN PREVENTIVA	P. 18



LOS INCENDIOS FORESTALES EN POCAS PALABRAS

3 FASES DE INTERVENCIÓN

En el bosque mediterráneo, los incendios forestales son un fenómeno natural que actualmente, según las condiciones meteorológicas y la intensidad del fuego, pueden resultar incontrolables por los servicios de emergencia.

Cada año, miles de hectáreas de bosque se ven afectadas por incendios, pudiendo destruir viviendas y poniendo en peligro vidas.

Un incendio forestal es un acontecimiento complejo que se caracteriza por las condiciones ambientales locales (topografía, vegetación y meteorología), las cuales cambian constantemente, modi-

ficando a su vez el comportamiento del fuego. A pesar de los esfuerzos en materia de prevención y lucha contra incendios forestales, determinadas situaciones meteorológicas se convierten en grandes incendios forestales que requieren la intervención de muchos medios de emergencia para proteger los puntos sensibles y evacuar a las personas.

Los servicios técnicos municipales para intervenir e informar a la población en 3 fases diferenciadas de la emergencia.

ANTES→ DURANTE→ DESPUÉS

FASE
1

PREVENCIÓN



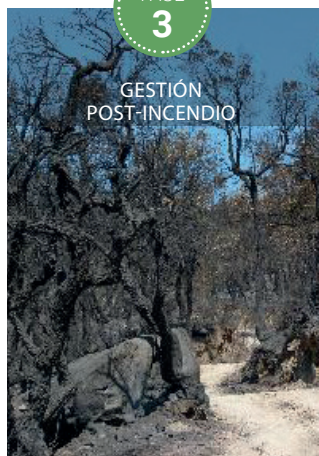
FASE
2

GESTIÓN DE LA CRISIS



FASE
3

GESTIÓN POST-INCENDIO

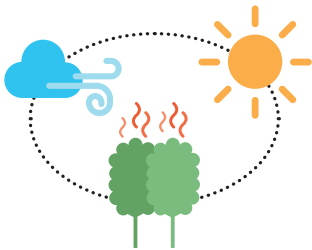


¿POR QUÉ EL BOSQUE MEDITERRANEO ES PARTICULARMENTE PROPENSO A LOS INCENDIOS FORESTALES?

Los bosques mediterráneos están adaptados a las condiciones climáticas de la región mediterránea, caracterizada por frecuentes períodos de fuertes sequías que conducen al estrés hídrico de la vegetación.

La presencia de combustibles (vegetación) secos en los bosques y el calor del verano, junto con días de viento, son los principales factores que influyen en la propagación del fuego.

En estas condiciones, la más mínima chispa puede provocar el inicio de un incendio y derivar en un gran incendio forestal.



¿CUÁLES SON LAS CAUSAS DE LOS INCENDIOS FORESTALES ?

La principal causa natural que provoca el origen de los incendios forestales son los rayos. No obstante, la mayoría de causas de ignición están relacionadas con la acción humana y sus actividades.



Inserte aquí los valores correspondientes en %

X%
ACCIDENTAL

X%
NEGLIGENCIA

X%
NATURAL
(RAYOS)

X%
REPRODUCCIONES

X%
INTENCIONADOS



VOCABULARIO A TENER EN CUENTA

El "**riesgo**" representa un fenómeno natural con una probabilidad y una intensidad dada.

Lo que está **expuesto a este riesgo** son bienes, personas y bosques.

La "**autoprotección**" está definida por el grado de medidas preventivas y de protección implementadas para la defensa contra incendios.

La "**vulnerabilidad**" expresa el grado de exposición de los elementos a los impactos del fenómeno, en función del grado de autoprotección que presenten para minimizar los daños y pérdidas.

PELIGRO x VULNERABILIDAD = RIESGO

¿CUÁLES SON LAS AMENAZAS PARA EL BOSQUE?

El fuego forma parte del ciclo de vida del bosque mediterráneo, pero el fenómeno creciente de los incendios forestales (con el cambio climático y la alta recurrencia de los grandes incendios forestales) podría cambiar significativamente el paisaje y causar una pérdida de la capacidad de regeneración de la cubierta forestal.

¿Y PARA LOS HUMANOS?

A partir de un cierto nivel de intensidad y velocidad de propagación, el incendio forestal representa un peligro real para la población. Senderistas, residentes o conductores, por ejemplo, pueden verse atrapados por un incendio forestal.

Cada emergencia es diferente, por lo que es necesario conocer algunas reglas para anticiparnos y hacerle frente.

¿CÓMO REDUCIR EL RIESGO EN LAS ZONAS HABITADAS DE MI MUNICIPIO?

Evitar el inicio de un incendio es una estrategia fundamental para reducir el número de éstos, mediante la información y sensibilización de la población sobre el peligro que comporta la realización de ciertas actividades que pueden generarlos y/o de las conductas inapropiadas (tirar colillas, tirar petardos en las proximidades de un bosque, etc). Estas medidas ayudarán a reducir aunque no a suprimir completamente los incendios ya que tanto las causas naturales como las accidentales seguirán presentes en el territorio.

Autoprotegerse contra incendios forestales en las zonas pobladas para limitar los daños y para garantizar que los servicios de emergencia puedan concentrar la extinción en los bosques. Los esfuerzos van dirigidos a mejorar la protección de la vivienda y de sus espacios circundantes, así como los accesos e infraestructuras de apoyo a la extinción (red de hidrantes, señalización vial, etc.)

Fomentar y garantizar la existencia de una cultura del riesgo, mediante la toma de conciencia social de los peligros, responsabilidades y derechos ante el riesgo de incendio forestal en la región mediterránea.



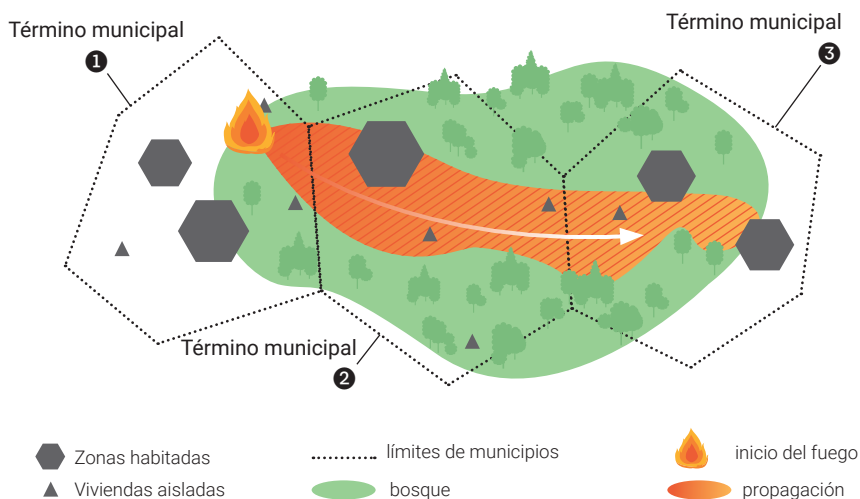
EL RIESGO DE INCENDIO EN MI MUNICIPIO

Incluya una breve introducción sobre las principales áreas sometidas a riesgo de incendio dentro de su ámbito geográfico.

¡ENTENDER EL FENÓMENO PARA ANTICIPARSE!

Los incendios forestales no se rigen por límites administrativos ni por fronteras, el riesgo de incendios debe definirse en función de la situación del municipio dentro de una zona de riesgo determinado.

Una "zona de riesgo" es una entidad geográfica homogénea sujeta al mismo fenómeno natural. Esta escala de referencia es fundamental, ya que permite el estudio de los fenómenos en su totalidad y en su realidad física, evitando al mismo tiempo los límites administrativos.



Es importante situar el territorio municipal en relación a la zona de riesgo

PARA AYUDAROS:

En función del nivel de exposición al riesgo de incendio forestales del municipio, hay varios documentos informativos que pueden ayudar a los servicios técnicos municipales a comprender este fenómeno.

ANÁLISIS SUPRAMUNICIPAL

Redacte dos frases sintéticas para introducir el mapa de su ámbito geográfico

Ubique aquí un mapa a escala regional para mostrar el número y superficie media afectada por incendio forestal a escala supra municipal de su ámbito geográfico

Varios documentos están disponibles para informar y comprender las acciones a implementar para hacer frente a los incendios forestales a nivel municipal.



TÍTULO

Ubique aquí una breve descripción sintética de un documento relevante que trate el riesgo de incendio forestal en la escala administrativa correspondiente



Más información:
[dirección web]



TÍTULO

Ubique aquí una breve descripción sintética de un documento relevante que trate el riesgo de incendio forestal en la escala administrativa correspondiente



Más información:
[dirección web]

ESCALA MUNICIPAL:

El análisis de los incendios históricos que han afectado el territorio municipal es un elemento clave a tener en cuenta y analizar a escala de macizo. En algunas zonas, los servicios de prevención de incendios cuentan con cartografía de incendios históricos que han afectado el ámbito municipal en el pasado.

En estas localidades, los bomberos han analizado y evaluado los incendios históricos de las zonas de mayor riesgo, y en base a los resultados obtenidos para cada incendio, se establecen las prioridades y estrategias de extinción y actuación más apropiadas para cada caso.



Más información:
[dirección web]



TÍTULO

Ubique aquí una breve descripción de un documento relevante que trate el riesgo de incendio forestal en la escala municipal



TÍTULO

Ubique aquí una breve descripción de un documento relevante que trate el riesgo de incendio forestal en la escala municipal



TÍTULO

Ubique aquí una breve descripción del sistema de vigilancia o alerta de incendios forestales aplicable en su ámbito geográfico

CONOCER LAS MEDIDAS REGLAMENTARIAS

Más allá de los documentos informativos, existen medidas reglamentarias relativas a la prevención y protección contra los incendios forestales

Los servicios técnicos municipales, responsables de informar a los ciudadanos acerca de estas medidas, deben conocer la normativa aplicable para así facilitar las primeras respuestas técnicas, facilitar la interpretación de los documentos oficiales y transmitir el mensaje correctamente.

PARA AYUDAROS:

Varias medidas reglamentarias están a disposición de los municipios y los ciudadanos para prevenir y protegerse de los incendios, y se articulan en torno a tres ejes principales:



¿PROTECCIÓN DEL BOSQUE O PROTECCIÓN DE LAS VIVIENDAS?

Es importante comprender la interacción entre las medidas destinadas a proteger el bosque contra el incendio y las acciones para proteger a las personas y los bienes que estén situados en el medio forestal.

LAS MEDIDAS DE PREVENCIÓN CONTRA LOS INCENDIOS

Hay una serie de medidas preventivas contra incendios que deben conocerse bien con el fin de responder adecuadamente a las peticiones de los habitantes.

Entre estas medidas, encontramos las acciones de gestión de los macizos forestales como la realización de pistas, de puntos de agua o las áreas de desbroce. Estas instalaciones permiten que los servicios de extinción trabajen con seguridad y están diseñadas para minimizar la propagación del fuego.

RECUERDA

La estrategia de gestión de la zona de riesgo tiene que estar validada por los representantes de la administración, los gestores del territorio y los servicios de extinción con el objetivo de optimizar las acciones realizadas a nivel de macizo. Trabajando juntos se consigue una mayor eficacia en la respuesta y una mayor adaptación de las medidas adoptadas por todos los ciudadanos.



Durante un incendio forestal, los bomberos deben proteger prioritariamente a las personas y a los bienes. En función de los sectores afectados, estas acciones requieren de un elevado número de efectivos y recursos de extinción.

Los medios que se usan para la protección de las viviendas no están disponibles para gestionar el fuego que propaga en el bosque, situación que limita el control y extinción del incendio forestal

La autoprotección de las zonas habitadas expuestas al riesgo de incendios es primordial para que los medios de extinción concentren sus esfuerzos en las acciones de extinción forestal y no en la protección de la población y sus bienes.

Por otra parte, durante los grandes incendios forestales, los recursos de extinción se ven superados por el gran número de situaciones críticas que se dan simultáneamente, y no pueden garantizar la protección de todos los puntos sensibles. Esta es la razón por la que es especialmente recomendable desbrozar las zonas inminentes a la vivienda y usar materiales de construcción resistentes al fuego, para garantizar un nivel mínimo de protección durante la espera de la llegada de los servicios de extinción.



DEPÓSITO DE AGUA

Fecha

Leyenda

Ejemplo de comportamiento de un gran incendio forestal durante el que los bomberos deben concentrar esfuerzos para proteger en prioridad las viviendas y evacuar las personas

IMPORTANTE

- **Ponerse en contacto con los servicios** que coordinan las tareas de prevención a nivel regional y municipal.
- **Informarse del riesgo de incendios forestales** a través de los portales de Internet específicos.
- **Impulsar el diálogo** entre los alcaldes/técnicos/servicios del Estado/ Bomberos/Comunidades

REDUCIR LA VULNERABILIDAD DE LAS ZONAS HABITADAS DEL TÉRMINO MUNICIPAL

En los municipios expuestos, se debe tener en cuenta el riesgo de incendio en el momento de redactar documentos de planificación y ordenamiento urbanístico. Se diferenciarán diferentes grados de riesgo en función de la exposición al riesgo del municipio, el tamaño del éste y de los proyectos existentes, entre otros parámetros.



TÍTULO

Ubique aquí una breve descripción de un documento dedicado al riesgo de incendio forestal dentro de la ordenación urbanística

Más allá de los documentos de planificación y ordenamiento urbanístico, los servicios técnicos municipales pueden ser consultados por los residentes para resolver dudas en materia del riesgo de incendio y de la normativa aplicable.

En este sentido, el nombramiento de un referente municipal con formación específica en la temática de incendios forestales y responsable de estas cuestiones, fortalecerá el vínculo entre la población y el municipio.



¿QUÉ HACE FALTA SABER ?

Cuando un ciudadano quiere evaluar la vulnerabilidad de la vivienda debe tener en cuenta varios parámetros.



La densidad de viviendas y su posición en relación con el bosque es importante, ya que puede condicionar el volumen de la vegetación (combustible) disponible para el fuego. Más densidad de viviendas supone menos espacio para la vegetación.

Para que las construcciones protejan a sus habitantes durante un incendio forestal es imprescindible que no faciliten la penetración del fuego desde el exterior hacia el interior de la vivienda, a través de puertas, ventanas, terrazas o techo. Por lo tanto, es recomendable que todas las aberturas de la vivienda estén recubiertas por materiales resistentes al calor extremo causado por el fuego.

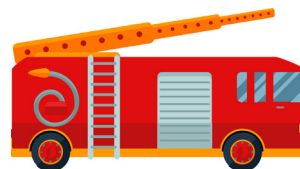
La accesibilidad a la vivienda es fundamental para garantizar:

- a los servicios de emergencia una intervención inmediata
- una evacuación segura de los habitantes.

Otros requisitos como la anchura de la calzada, que no esté bloqueada o su capacidad para que dos vehículos en paralelo circulen con normalidad, o incluso la posibilidad para maniobrar y hacer un cambio de sentido, son características importantes para la seguridad.

Estos elementos permiten analizar la situación del municipio, hacer una primera evaluación de la vulnerabilidad de las zonas de interfaz urbano-forestal e implementar las medidas correctoras pertinentes.

En situaciones de mayor complejidad o para más información, por favor, ponerse en contacto con profesionales especializados en la materia.





**El desbroce de la
vegetación alrededor
de las viviendas es de
máxima importancia.**

Ver la página siguiente →

LA IMPORTANCIA DE DESBROZAR LA VEGETACIÓN ALREDEDOR DE LA VIVIENDA

¿QUÉ SE ENTIENDE POR DESBROCE ?

El desbroce es el conjunto de operaciones que reducen los combustibles vegetales de cualquier tipo con el fin de disminuir la intensidad del fuego y limitar la propagación del incendio.

Estas operaciones pretenden generar una discontinuidad física suficiente de la vegetación que dificulte el avance del fuego.

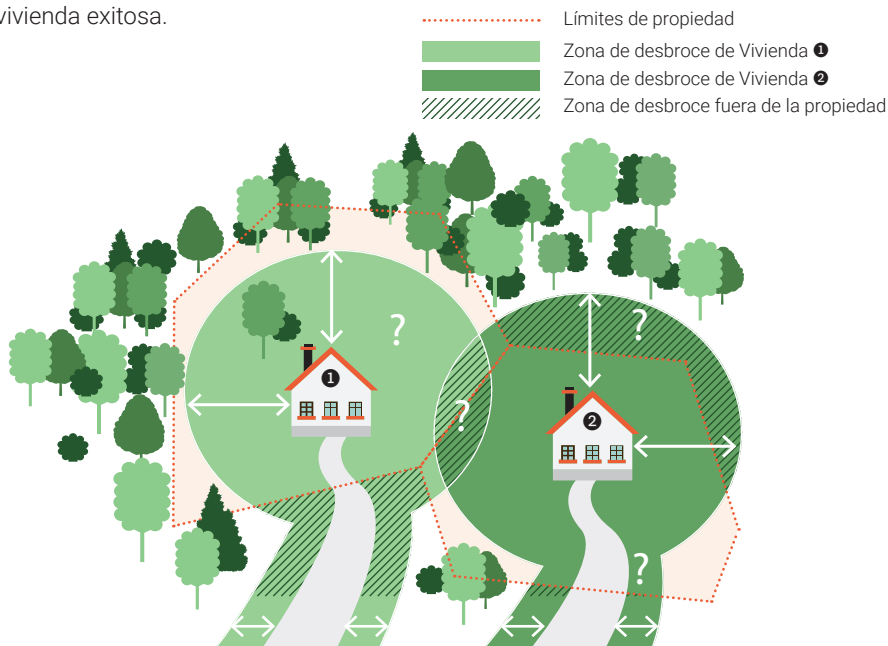
¿POR QUÉ DESBROZAR?

A través del desbroce, el ciudadano facilita al cuerpo de extinción y salvamento una intervención eficiente y segura, pues la intensidad del fuego se ve reducida pudiendo así realizar una defensa de la vivienda exitosa.

¿QUIÉN TIENE QUE DESBROZAR Y HASTA QUE DISTANCIA?

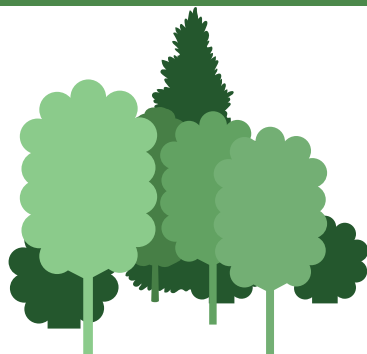
El área reglamentaria a desbrozar por parte del residente de la vivienda en riesgo varía según la región, no obstante, son frecuentes las situaciones en las que el área de defensa abarca propiedades ajenas a la vivienda (vecinos públicos o privados). La aplicación del tratamiento de la vegetación resulta complejo en estos casos y será conveniente un acuerdo colaborativo entre las partes.

El servicio municipal encargado de la prevención debe tener un buen conocimiento de la normativa y de los documentos oficiales para mantener y fortalecer el diálogo con los residentes



¡PARA AYUDAROS!

Se pueden consultar las páginas web específicas de los servicios administrativos responsable de la prevención de incendios para encontrar soluciones a diversas situaciones presentes en el municipio.



MENSAJES A TRANSMITIR

- 1 **Reduciendo el volumen de los combustibles vegetales** mediante el desbroce, protejo mi casa y participo en la protección del bosque.

- 2 **PONGA AQUÍ LOS MENSAJES QUE QUIERA TRANSMITIR A LOS TÉCNICOS MUNICIPALES, A QUIENES VA DIRIGIDO ESTE DOCUMENTO**

- 3

ACCIONES MUNICIPALES DE SENSIBILIZACIÓN Y DE INFORMACIÓN PREVENTIVA

LAS REUNIONES PÚBLICAS MUNICIPALES

La organización de reuniones públicas municipales sobre el riesgo de incendio forestal y sus consecuencias, los esfuerzos de prevención o la estructura organizativa en caso de siniestro puede ser una buena manera para compartir responsabilidades y familiarizar a los residentes con los problemas y carencias de las medidas de prevención de incendios dentro del municipio.

La importancia de los testimonios orales sobre los acontecimientos pasados, teniendo en cuenta el contexto local, aportan un verdadero valor añadido a la comunicación y dan fuerza a los mensajes. En esta etapa, también se puede obtener ayuda de los técnicos de los servicios estatales o de bomberos.

EL AYUNTAMIENTO: COMUNICACIÓN E INFORMACIÓN DEL NIVEL DE RIESGO DIARIO

A tener en cuenta: El tráfico en los macizos forestales está regulado en función del nivel de riesgo diario para:

- Limitar el riesgo de inicio de un incendio debido a la alta presencia de personas en el macizo.

- Minimizar la exposición del público a los impactos de un eventual incendio en el macizo.

Durante el verano, los servicios de prevención de incendios forestales analizan diariamente el nivel de riesgo de incendio a partir de una serie de criterios relacionados con las condiciones climáticas y el estado de sequía de la vegetación.

Para conocer el nivel de riesgo diario en su municipio, consulte las webs oficiales donde se publican los mapas de predicción diaria del peligro de incendio forestal de cada región.

En base a esta información oficial y mediante el uso de los recursos de comunicación municipales de proximidad (web, panel de información digital, anuncios,...) se optimiza la transferencia de la información del riesgo y la difusión de los mensajes de prevención asociados.

TÍTULO

PONGA AQUÍ LOS MENSAJES QUE QUIERA TRANSMITIR A LOS TÉCNICOS MUNICIPALES, A QUIENES VA DIRIGIDO ESTE DOCUMENTO



GUÍA DE AUTOEVALUACIÓN DE LOS RESIDENTES

La Guía de autoevaluación para los habitantes está disponible en la página web del proyecto.

<http://efirecom.ctfc.cat>



SITIO INTERNET DE REFERENCIA:

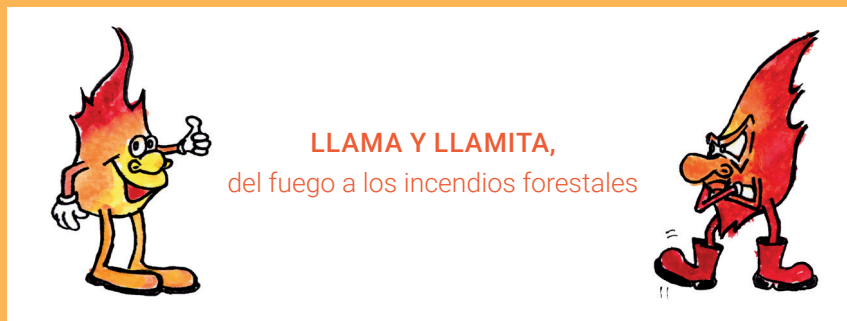
-
-
-
-
-
-
-

Enumerar aquí los diferentes sitios web de referencia que se puedan consultar

No hay edad para entender el fuego

El riesgo de incendios forestales forma parte del contexto mediterráneo. Cualquier área puede estar en riesgo de incendio forestal.

Para continuar viviendo de forma tranquila, es primordial que cada uno de nosotros sea consciente del riesgo al que nos exponemos, de las prácticas a evitar y de las medidas de protección a realizar en nuestra vivienda, ¡y desde bien jóvenes!



Podéis leer y descargar el cuento de Llama y Llamita en las webs <http://efirecom.ctfc.cat> y www.lessonsonfire.eu

Esta publicación se ha desarrollado en el marco del proyecto 2014/PREV/13 "Efficient fire risk communication for resilient societies" (eFIRECOM) cofinanciado por la Dirección General de Ayuda Humanitaria y Protección Civil de la Comisión Europea (DG-ECHO). El objetivo del proyecto es mejorar la información y la transferencia de conocimientos sobre los incendios forestales a la sociedad y fomentar la cultura del riesgo. Está disponible en 5 idiomas (inglés, catalán, español, francés y árabe) y se puede consultar y descargar en los siguientes enlaces: <http://efirecom.ctfc.cat> y www.lessonsonfire.eu